



28. maj 2018

Sagsnr.  
2017-0379345

Dokumentnr.  
2017-0379345-2

Sagsbehandler  
Ellen Marie Vestager Riis

## **Forslag til ny organisering for Sankt Annæ Gymnasium og Europaskolen København (model 2)**

Formanden for Campusbestyrelsen for Sankt Annæ Gymnasium (SAG) og Europaskolen København (ESCPH) og skolernes rektor har henvendt sig til forvaltningen for en drøftelse af mulighederne for en løsere kobling mellem de to skoler. Erfaringen med den nuværende model, hvor en Campusbestyrelse træffer beslutninger for de to skoler efter indstilling fra den enkelte skoles bestyrelse fungerer ikke optimalt, da Campusbestyrelsen ikke har selvstændige beslutningsområder, og dermed kun bekræfter indstillinger fra de to afdelingsbestyrelser. De to skoler kommer ikke til at bo på samme matrikel, og der er derfor ikke mange problemstillinger, der går på tværs. Der er desuden vandtætte skotter mellem budgetter til folkeskole, gymnasium og europaskole.

Der er derfor et ønske om at nedlægge Campusbestyrelsen og flytte beslutningskompetencen til de selvstændige bestyrelser samt få en (ligestillet) øverste leder for hver skole. Forvaltningen har ud fra skolernes ønsker fundet frem til en mulig model for en adskillelse men alligevel fortsat tilknytning mellem skolerne. Det skal dog afklares med Undervisningsministeriet om den beskrevne model kan godkendes indenfor den nuværende lovgivning. Af loven om institutioner for almengymnasiale uddannelser og almen voksenuddannelse m.v. fremgår den i § 58: *"Børne- og undervisningsministeren kan tillade, at Københavns Kommune driver gymnasieafdelingen på Sankt Annæ Gymnasium, og at Københavns Kommune i tilknytning til Sankt Annæ Gymnasium opretter og driver en Europaskole."*

Det fremgår af bemærkningerne til loven, at *"... etablering af Europaskolen, der organisatorisk vil blive tilknyttet Sankt Annæ Gymnasium med en fælles bestyrelse og rektor. Sankt Annæ Gymnasium og Europaskolen struktureres under en ny organisation koblet på den eksisterende organisering som findes på Sankt Annæ Gymnasium. Europaskolen bliver således ikke en fritstående institution."*

### **Baggrund**

Som det fremgår af lovgivningen er ESCPH oprettet i tilknytning til SAG. Det skyldes især, at ESCPH ligesom SAG driver gymnasium og derfor er underlagt en særlovgivning. Der blev fra begyndelsen arbejdet for, at de to skoler skulle samlokaliseres i Carlsberg Byen, da det ville give en række synergieffekter i form af lærersamarbejde,

### **Fagligt Indhold og Kvalitet**

Gyldenløvesgade 15  
1600 København V

EAN nummer  
5798009371201

ekstracurriculære aktiviteter inden for f.eks. idræt og musik for begge skolers elever, fælles skoleprojekter for årgangene på tværs af begge skoler, så både det internationale og sangen kom begge elevgrupper til gode. Derudover skulle der etableres et administrativt fællesskab, der kan håndtere løn, økonomi, optagelsesprocedurer etc. for begge skoler.

I dag er det kun ESCPH, der får adresse i Carlsberg Byen, og den organisatoriske sammenhæng med en fælles ledelse giver ikke længere mening, når skolerne er adskilt på to matrikler og samtidig bliver så store hver for sig (hhv 1.200 og 1.000 elever). Den ledelsesmæssige sammenhæng mellem ESCPH og SAG ønskes derfor delvis adskilt, og der lægges op til en drøftelse i skolernes bestyrelser om en ny struktur, der dog fortsat vil bevare en tilknytning mellem skolerne.

Det var en forudsætning for oprettelsen af ESCPH, at den er en del af SAG, og muligheden for en løsere kobling mellem de to skoler skal derfor godkendes politisk både i Københavns Kommune, Undervisningsministeriet og Europaskolernes Øverste Råd, skal orienteres.

### **Forslag til ny organisering mellem SAG og ESCPH**

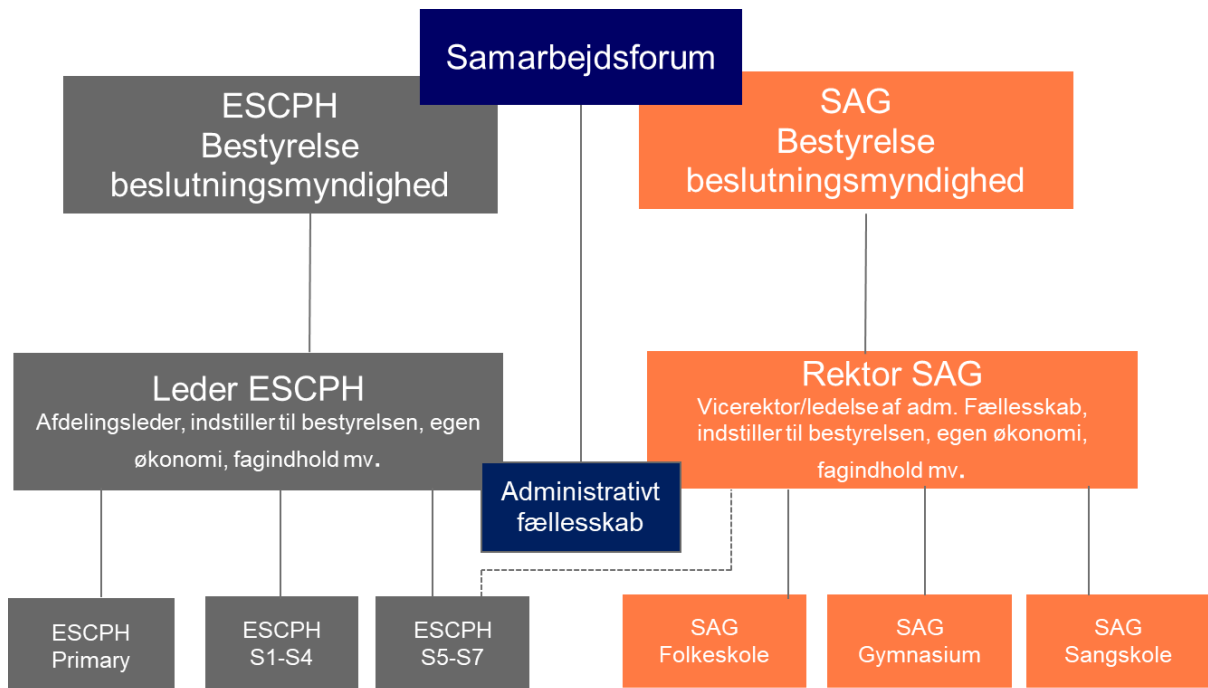
Det foreslås, at det eksisterende administrative samarbejde fortsætter i en ny model samt at de særlige forhold der gælder for gymnasieafdelingen drives samlet under SAG jf. den gældende lovgivning.

Skolerne vil således fremover have to samarbejdsflader, hvor der gælder særlige forhold:

1. Et administrativt fællesskab
2. Gymnasieafdelingen på ESCPH, der fortsat skal drives under SAG's tilladelse jf. lovgivningen.

Det foreslås, at den nuværende Campusbestyrelse for de to skoler ophæves. Skolerne får i den ny model hver sin bestyrelse samt et samarbejdsforum for den fælles administration og SAG's tilsyn med gymnasieafdelingen på ESCPH. Samarbejdsforummet skal sikre en tilknytning mellem de to skoler og får ansvar for de fælles opgaver omkring det administrative fællesskab samt tilsyn med gymnasiedelen.

## Forslag til ny organisationsmodel:



Der oprettes jf. figuren et samarbejdsforum, en bestyrelse for hhv. SAG og ESCPH og en øverste leder for hver skole. I det følgende beskrives kompetence og ansvar.

### Kompetencer i samarbejdsforum

Samarbejdsforum består formændene for de to bestyrelser samt lederen af ESCPH og rektor for SAG. Bestyrelsesformanden for SAG er formand. Samarbejdsforum fastlægger principperne for samarbejdet i det administrative fællesskab efter inddragelse af de to skolars bestyrelser og afgør evt. uoverensstemmelser. Samarbejdsforum tager tillige stilling til overordnede forhold vedrørende tilsyn i forhold til gymnasiedelen på ESCPH.

### Bestyrelsens kompetence SAG

Bestyrelsen skal sikre, at SAG varetager sine opgaver i henhold til folkeskoleloven, gymnasieloven og lov om institutioner for almen gymnasiale uddannelser og almen voksenuddannelse m.v. og indenfor de rammer, der er fastsat af Undervisningsministeriet og Københavns Borgerrepræsentation.

Bestyrelsen har ansvar for at fastlægge strategi og målsætninger for skolen samt formulering af de overordnede principper for skolens faglige, administrative og pædagogiske virksomhed. Herunder årsplaner og skolens ferieplan.

Bestyrelsen har ligeledes det økonomiske ansvar for skolens drift og godkender budget for folkeskolen og gymnasieafdelingen efter rektors indstilling.

### **Bestyrelsens kompetencer ESCPH**

Bestyrelsen skal sikre, at ESCPH varetager sine opgaver i henhold til folkeskoleloven, gymnasieloven og indenfor de rammer, der er fastsat for Accredited European Schools (AES) af Europaskolernes Øverste Råd, Undervisningsministeriet og Københavns Borgerrepræsentation. Bestyrelsen har ansvar for at fastlægge strategi og målsætninger for skolen samt formulering af de overordnede principper for skolens faglige, administrative og pædagogiske virksomhed. Herunder årsplaner og skolens ferieplan.

Bestyrelsen har ligeledes det økonomiske ansvar for skolens drift og godkender budget for Primary og Secondary efter lederens indstilling.

### **Lederen af SAG (rektor)**

Rektor er overordnet ansvarlig for ledelsen af SAG og varetager den administrative og pædagogiske ledelse af SAG med ansvar overfor skolens bestyrelse, samarbejdsforum og Borgerrepræsentationen. Rektor fastsætter kompetencefordelingen i skoles ledelse, herunder delegation af rektors kompetencer. Rektor er den øverste leder for gymnasieafdelingen på både SAG og ESCPH samt det administrative fællesskab mellem de to skoler. Rektor delegerer den daglige faglige ledelse af gymnasieafdelingen på ESCPH til den øverste leder på ESCPH.

Rektor refererer til områdechefen i område VVK i Børne- og Ungdomsforvaltningen.

### **Lederen af ESCPH**

Lederen er overordnet ansvarlig for ledelsen af ESCPH og varetager den administrative og pædagogiske ledelse af skolen med ansvar overfor skolens bestyrelse, samarbejdsforum, Europaskolernes Øverste Råd og Borgerrepræsentationen. Lederen fastsætter kompetencefordelingen i skoles ledelse, herunder delegation af kompetencer.

*Særlige forhold vedr. gymnasieafdelingen på ESCPH.*

Den daglige drift af gymnasieafdelingen på ESCPH varetages af skolens leder, herunder personaleledelse, ansættelser og afskedigelser, økonomistyring, pædagogisk og faglig tilrettelæggelse, årsplanlægning, elevadministration, forældrehenvendelser etc. Det administrative fællesskab forestår alle indberetninger til ministeriet vedrørende aktivitet, økonomi og eksaminer, og SAG fører tilsyn med gymnasieafdelingen på Europaskolen, og rektor for SAG har det øverste ansvar for gymnasieafdelingen på Europaskolen

Lederen af ESCPH refererer til områdechefen i område VVK i Børne- og Ungdomsforvaltningen.

**Det administrative fællesskab – én administrativ leder.**

Det administrative fællesskab dækker alle afdelinger på begge skoler og har én administrativ leder. Administrationen varetager opgaver i forhold til løn- og personale, sekretariatsbetjening af samarbejdsforum, bogføring, regnskab, budget samt overordnet økonomistyring. Herudover vil ansvaret for it, rengøring og bygningsdrift også forankres i det administrative fællesskab. Der udarbejdes hvert år en fordelingsnøgle på grundlag af elevtallet, der danner udgangspunkt for fordeling af udgifterne til drift og løn i det administrative fællesskab. Lederen af det administrative fællesskab referer til rektor for SAG.